

## REGION | Zpravodajství

# Turisté nejvíc míří na Rabí, skokanem se stal Švihov

Výstava k filmu Tři oříšky pro Popelku přivedla na Švihov tisíce lidí.

BARBORA HÁJKOVÁ

**P**amátky v Plzeňském kraji, které jsou pod správou Národního památkového ústavu (NPÚ), letos přilákaly zhruba 265 tisíc turistů, což je zhruba o jedno procento návštěvníků více než v loňském roce. Také výnosy dosáhly rekordní částky – na vstupném se vybralo téměř 18,8 milionu korun.

Pomyslným skokanem roku se stal zámek Švihov, na který přišlo oproti loňskému roku o jedenáct a půl tisíce návštěvníků více. „Neustále se snažíme zatraktivňovat prostory hradu a prohlídky. Nejvíce se však na vysoké



**ZŘÍCENINA HRADU RABÍ** se letos opět stala nejnavštěvovanější památkou Plzeňského kraje.

Foto: archiv/2media.cz

## Nejoblíbenější památky

- hrad Rabí – 60 137 návštěvníků
- hrad Švihov – 44 167 návštěvníků
- hrad Velhartice – 42 847 návštěvníků
- hrad a zámek Horšovský Týn – 24 419 návštěvníků
- zámek Kozel – 22 112 návštěvníků
- cisterciácký klášter Plasy – 19 654 návštěvníků
- zámek Manětín – 13 161 návštěvníků

návštěvnosti podepsala výstava k filmu Tři oříšky pro Popelku. Otevřeli jsme ji o Velikonocích a v jeden den nám přišlo dva a půl tisíce lidí,“ poznamenal švihovský kastelán Lukáš Bojčuk.

Větší zájem návštěvníci projeví také o prohlídkové trasy. „Na hlavní prohlídkové trase byla návštěvnost třicet tisíc lidí, což se rovná loňskému počtu hostů za všechny prohlídkové trasy,“ upozornil Bojčuk.

Podle něj jsou však reálné počty návštěvníků daleko vyšší. „Do těchto čísel však nejsou započítáni lidé, kteří nebyli na prohlídce, ale areál hradu navštívili například o jarmarcích,“ uzavřel.

Památky v kraji, které spravuje NPÚ, by podle ředitele Českobudějovické pobočky NPÚ Petra Pavelce více turistů bez problémů unesly. „Mají potenci přijímat větší počet návštěvníků, aniž by to bylo na úkor atmosféry v

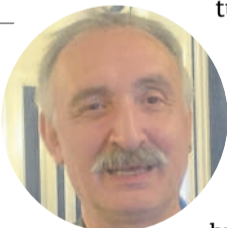
místě a návštěvnícké pohody na prohlídkových trasách,“ řekl Pavelce.

„Peníze, které jsme získali ze vstupů, investujeme zpět do památek, abychom je postupně zvelebovali,“ vysvětlil Pavelce s tím, že letos NPÚ začal v kraji opravovat hned několik památek. „Například archeologickým průzkumem a průzkumem podzemních systémů pokračuje projekt na revitalizaci opatské rezidence kláštera Plasy,“ dodal.

## Chci, aby se k nám lidé vraceli, říká kastelán

BARBORA HÁJKOVÁ

**Plzeňský kraj – Jan Rosendorfský** spravuje zámek v Horšovském Týně na Domažlicku už téměř třicet let. Co by chtěl vylepšit? Zvýšit počet parkovacích míst.



tušíme přesně proč, nicméně se domnívám, že velkou roli hraje nedostatek parkovacích míst na zámku nebo v jeho okolí. Příští rok snad bude lépe, mělo by se otevřít nové parkoviště za obchodním domem.

**Proč by lidé měli na zámek do Horšovského Týna přijít?**

Mockrát jsem slyšel, že máme jedny z nejzajímavějších expozic a prohlídkové

trasy výborně ohodnocené odborníky. Lidé si tedy mohou prohlédnout například bydlení služebnictva, prostory zámeckých kuchyní a skladů. Na trase je dva a půl tisíce exponátů, a proto si myslím, že návštěvníci mají důvod k nám nejen jet na celý den, ale také se sem vracet.

**Budete mít otevřeno také přes zimu?**

Na zámku jsou čtyři tisíce metrů čtverečních podlah, které se musí přes zimu

uklidit, takže pokud se lidé dopředu objednájí a bude jich minimálně deset, provedeme je tam, kde se zrovna neuklízí, přičemž vždy garantujeme hodinovou prohlídku. Otevřeno bude také o Vánocích, od druhého svátku až do Silvestra.

**Co plánujete v příštím roce?**

Budeme pracovat na zámeckém parku, který byl dlouho zanedbáván. Dokončíme rekonstrukci vyhlídkové věže Hlaska nebo například obnovíme lipovou alej.

Zprávy z Tachovska

## Školka uspořádala pohybové dopoledne



**ŠKOLKA ORGANIZOVALA POHYBOVÉ HRY** pro děti ve sportovní hale. Foto: Deník/Jiří Kohout

**Tachov** – Novou palubovku tachovské sportovní haly si poprvé vyzkoušely děti z Mateřské školy Pošumavská v Tachově. Bylo to v rámci pohybového dopoledne, které pro ně školka uspořádala. „Zapojili jsme se do celorepublikového projektu Svět nekončí za vratky, cvičíme se zvířátky,“ vysvětlila ředitelka školky Ladislava Pitrová s tím, že projekt vymyslela Československá obec sokolská. Je zaměřen na rozvoj přirozených cvičení, obratnosti, dovedností s míčem, rozvíjení poznání. „Je to velice dobře metodicky propracované a součástí projektu jsou aktivity na celý rok. Navíc jsou pohybové aktivity rozděleny podle náročnosti vzhledem k věku dětí,“ dodala ředitelka. V rámci uvedeného projektu se počítá také se spoluprací s rodiči. „Každé dítě navíc dostává svoji knížku a jednotlivé oblasti jsou ve znamení nějakého zvířátka. Takže když splní některý cvik, mohou si do knížky vylepit, že mají splněno. Knížku si někdy přinesou domů, kde mohou plnit některé aktivity společně s rodiči.“ Kromě sportovní haly se počítá s řadou pohybových akcí na školním hřišti a zahradě. Něco je také možné plnit v několika místech. „Nejde o žádné velké aktivity, ale pohyby ve velkém volném prostoru, což umožňuje právě sportovní hala. A projekt pak bude zakončen celoškolským olympiádou, kterou uspořádáme v rámci dne dětí. Olympiáda bude určená i rodičům,“ doplnila Pitrová. (jk)

## Žáci devátých tříd čeká nabídka středních škol

**Tachov** – Městské kulturní středisko Tachov s podporou Střediska služeb školám zvou na 17. ročník prezentační výstavy středních škol na téma Kam na školu? Akce se koná v úterý 5. listopadu od 9 hodin ve Společenském areálu Mže Tachov a je určená převážně žákům 7. až 9. tříd základních škol, kteří se rozhodují o dalším studiu. Těšit se mohou na celodenní prezentace středních škol a ukázky vzdělávacích programů. Získají informace o uplatnění absolventů v praktickém životě od odborníků z řad pedagogů, výchovných poradců a pracovníků úřadu práce. Doprovodné programy prezentujících škol nabízejí ukázky školních i mimoškolních aktivit. (mip)

# Na vrcholu Pancíře se vyfotíte v Šumavských dveřích

DANIELA LOUDOVÁ

**Šumava** – Některé vrcholy jsou označeny křížem, ale Pancíř má dveře. Ty se slavnostně otevřely v sobotu. Jsou ale nejen vrcholem, lákají také k focení, protože jsou velmi originálním fotorámem.

Na Pancíři se v sobotu odpoledne konala akce s názvem Den otevřených dveří. Pod palcem ji měli autoři projektu WeLoveŠumava, kteří na svém facebooku napsali jen to, že se otevře nový foto point. Nikdo tak neměl předem tušení, co se chystá.

Na vrchol Pancíře dorazilo zhruba 70 lidí, kteří si nechtěli nechat ujít překvapení. Uvítal je autor projektu

Richard Brož, který jim řekl více o akci a o dalších plánech. Poté slavnostně odstranil maskáčovou plachtu a lidé poprvé viděli otevřené dveře. Byl slyšet potlesk, smích a uznání krásné práce. „Tuhle věc jsem měl v hlavě už dlouho, ale nemohl jsem najít ideální místo. Vrchol Pancíře, kde je rozhledna a chata, nemá vlastně žádný označený vrchol, jako to bývá na ostatních kopcích třeba křížem. No a tak jsme se rozhodli, že pohled do Hamerského údolí trochu zpestříme a bude to zároveň takový pomyslný vrchol Pancíře, kde se lidé budou moct vyfotit. Říkáme jim Šumavské dveře,“ řekl Brož.

Ještě než se lidé začali fotit, byla představena také nová kolekce triček a mikin s příběhem, kdy za každý produkt

na Šumavě bude zasazen nový strom. „Tahle oblíbená akce již funguje dva roky a lidé společně zasadili celkem

3200 stromů. Mezi majiteli triček jsou známé osobnosti jako Marek Ztracený, Barbora Strýcová, Vojta Kotek, Roman Holý a mnoho dalších,“ dodal Brož.

Nová trika a mikiny s příběhem si můžete objednat do 5. listopadu. Na jaře si pak budete moct zasadit svůj strom na Šumavě.



**NA PANCÍŘI** otevřeli dveře a představili trika. Foto: WeLoveŠumava

